

Beherbergungsbetriebe und Betten ¹⁾

Winter-/ ²⁾ Sommer- ³⁾ halbjahr	Betriebe/ Betten/ Zimmer	Gewerbliche Beherbergungsbetriebe bzw. Betten nach Betriebesgruppen					Jugend- herber- gen	Privat- quar- tiere ⁴⁾	sonstige Unter- künfte	Camping- plätze
		4- Stern	3- Stern	2/1- Stern	Ferien- haus	zus.				
Winterhalbjahr 2014/2015	Betriebe	12	16	13	.	41	2	29	10	1
	Betten	1.185	580	228	.	1.993	180	200	283	.
	Zusatzbetten	42	58	11	.	111	56	40	9	.
	Zimmer	643	321	122	.	1.086
Sommerhalbjahr 2015	Betriebe	12	17	13	.	42	2	42	12	2
	Betten	1.185	726	228	.	2.139	340	273	430	.
	Zusatzbetten	42	66	11	.	119	56	42	9	.
	Zimmer	643	400	122	.	1.165
Winterhalbjahr 2015/2016	Betriebe	12	15	12	.	39	2	37	8	1
	Betten	1.167	560	220	.	1.947	180	237	255	.
	Zusatzbetten	54	73	11	.	138	56	39	9	.
	Zimmer	641	307	116	.	1.064
Sommerhalbjahr 2016	Betriebe	12	16	12	.	40	2	46	10	2
	Betten	1.167	707	220	.	2.094	340	289	402	.
	Zusatzbetten	54	81	11	.	146	56	40	11	.
	Zimmer	641	387	116	.	1.144
Winterhalbjahr 2016/2017	Betriebe	12	15	11	.	38	2	45	8	1
	Betten	1.132	585	205	.	1.922	200	284	264	.
	Zusatzbetten	129	62	8	.	199	70	50	9	.
	Zimmer	638	311	108	.	1.057
Sommerhalbjahr 2017	Betriebe	11	16	11	.	38	2	55	10	2
	Betten	1.002	732	205	.	1.939	340	330	403	.
	Zusatzbetten	120	70	8	.	198	70	52	19	.
	Zimmer	567	391	108	.	1.066
Winterhalbjahr 2017/2018	Betriebe	14	15	10	.	39	2	59	10	.
	Betten	1.031	564	204	.	1.799	200	329	433	.
	Zusatzbetten	121	73	5	.	199	68	42	11	.
	Zimmer	566	298	104	.	968
Sommerhalbjahr 2018	Betriebe	11	16	10	.	37	2	67	11	1
	Betten	1.031	705	204	.	1.940	340	371	556	.
	Zusatzbetten	121	81	5	.	207	68	43	11	.
	Zimmer	566	375	104	.	1.045

¹⁾ Größere Differenzen ergeben sich durch Betriebsschließungen bzw. Neugründungen sowie Änderungen in der Kategorie.

²⁾ Alle Betriebe, die im Feber offen haben.

³⁾ Alle Betriebe, die im August offen haben.

⁴⁾ Ab 1998 inkl. Privatquartiere auf Bauernhof, Ferienwohnung, -haus nicht auf Bauernhof und auf Bauernhof; vorher inkludiert in "Sonstige Unterkünfte".

Ankünfte 2018 nach Art des Betriebes und Herkunft

Jahr	Ankünfte insgesamt			davon							
				Gewerbliche Beherbergungsbetriebe		Privatquartiere, Appartementhäuser, Ferienwohnungen, Schülerheime, sonstige		Campingplätze		Jugendherbergen	
	Inl.	Ausl.	zus.	Inl.	Ausl.	Inl.	Ausl.	Inl.	Ausl.	Inl.	Ausl.
1990	76.856	91.770	168.626	64.538	68.780	7.014	4.796	2.660	11.368	2.644	6.826
2000	83.244	72.972	156.216	65.387	56.619	6.824	2.419	3.779	8.338	7.254	5.596
2010	109.434	78.851	188.285	90.137	64.049	6.948	2.295	3.564	8.282	8.785	4.225
2011	119.486	85.497	204.983	90.142	69.952	17.674 ¹⁾	2.247	4.328	8.966	7.342	4.332
2012	115.560	84.209	199.769	86.903	66.646	16.128	3.004	4.389	9.406	8.140	5.153
2013	109.287	82.714	192.001	88.568	65.989	9.005	2.414	4.030	9.549	7.684	4.762
2014	114.059	84.913	198.972	93.391	68.792	9.395	2.111	3.692	9.183	7.581	4.827
2015	117.099	92.961	210.060	96.210	73.289	9.535	2.505	4.223	11.948	7.131	5.219
2016	118.617	94.750	213.367	95.196	73.559	10.235	3.297	4.765	12.467	8.421	5.427
2017	116.410	103.110	219.520	96.987	77.246	5.085	4.625	5.634	15.757	8.704	5.482
2018	119.223	96.367	215.590	99.770	67.720	5.590	7.581	5.593	15.538	8.270	5.528
2018 ggü. 2017 in %	+ 2,42	- 6,54	- 1,79	+ 2,87	- 12,33	+ 9,93	+ 63,91	- 0,73	- 1,39	- 4,99	+ 0,84

¹⁾ 2011 erstmalige Erhebung des Beach Camp (Beachvolleyball Grand Slam).

Quelle: Magistrat Klagenfurt am Wörthersee, Abt. Bevölkerungswesen

Übernachtungen 2018 nach Art des Betriebes und Herkunft

Jahr	Übernachtungen insgesamt			davon							
				Gewerbliche Beherbergungsbetriebe		Privatquartiere, Appartementhäuser, Ferienwohnungen, Schülerheime, sonstige		Campingplätze		Jugendherbergen	
	Inl.	Ausl.	zus.	Inl.	Ausl.	Inl.	Ausl.	Inl.	Ausl.	Inl.	Ausl.
1990	170.907	212.688	383.595	120.902	116.715	29.367	26.706	15.754	59.985	4.884	9.282
2000	171.554	164.099	335.653	115.323	97.373	23.121	10.550	16.688	46.556	16.422	9.620
2010	211.707	175.040	386.747	155.313	122.160	25.865	11.971	12.248	31.121	18.281	9.788
2011	212.988	197.527	410.515	156.277	136.860	25.974	12.933	14.676	38.701	16.061	9.033
2012	199.965	191.249	391.214	145.055	128.293	23.963	10.771	14.098	41.075	16.849	11.110
2013	202.051	192.080	394.131	148.202	131.026	24.472	9.923	13.701	40.923	15.676	10.208
2014	210.589	191.303	401.892	157.318	131.490	25.096	10.590	11.754	39.356	16.421	9.867
2015	213.026	206.035	419.061	160.782	137.806	24.364	10.847	13.666	46.270	14.214	11.112
2016	217.106	212.111	429.217	160.017	141.475	24.902	13.104	14.242	47.036	17.945	10.496
2017	205.455	225.915	431.370	156.494	142.632	14.902	16.876	16.359	55.621	17.700	10.786
2018	212.331	216.468	428.799	163.042	128.280	16.839	26.568	16.043	50.359	16.407	11.261
2018 ggü. 2017 in %	+ 3,35	- 4,18	- 0,60	+ 4,18	- 10,06	+ 13,00	+ 57,43	- 1,93	- 9,46	- 7,31	+ 4,40

Quelle: Magistrat Klagenfurt am Wörthersee, Abt. Bevölkerungswesen

Ankünfte 2018 nach Art des Betriebes und nach Monaten

Monat	Ankünfte insgesamt	davon in (auf)								
		insgesamt	gewerblichen Beherbergungsbetrieben				Privatquartieren, Appartementshäusern, Ferienwohnungen	Campingplätzen	Jugendherbergen	sonstigen Unterkünften
			davon							
			4-Stern	3-Stern	2/1-Stern	Ferienwohnung				
Jänner	9.496	8.419	5.927	2.124	368	-	298	-	552	227
Feber	9.112	8.358	5.745	2.246	367	-	262	-	367	125
März	12.256	10.999	7.404	3.058	537	-	446	-	632	179
April	14.953	12.436	8.253	3.608	575	-	577	757	1.023	160
Mai	19.709	14.701	9.596	4.332	773	-	825	2.346	1.640	197
Juni	24.068	16.166	10.381	4.832	948	5	818	3.344	1.567	2.173
Juli	30.092	19.756	11.419	7.380	946	11	1.161	6.216	2.250	709
August	32.992	21.756	13.156	7.586	985	29	1.341	6.406	2.538	951
September	21.051	16.863	10.129	6.001	713	20	723	2.062	1.235	168
Oktober	15.424	13.811	9.544	3.617	648	2	534	-	895	184
November	13.554	12.365	8.550	3.257	557	1	256	-	677	256
Dezember	12.883	11.860	8.485	2.947	414	14	483	-	422	118
Insgesamt	215.590	167.490	108.589	50.988	7.831	82	7.724	21.131	13.798	5.447

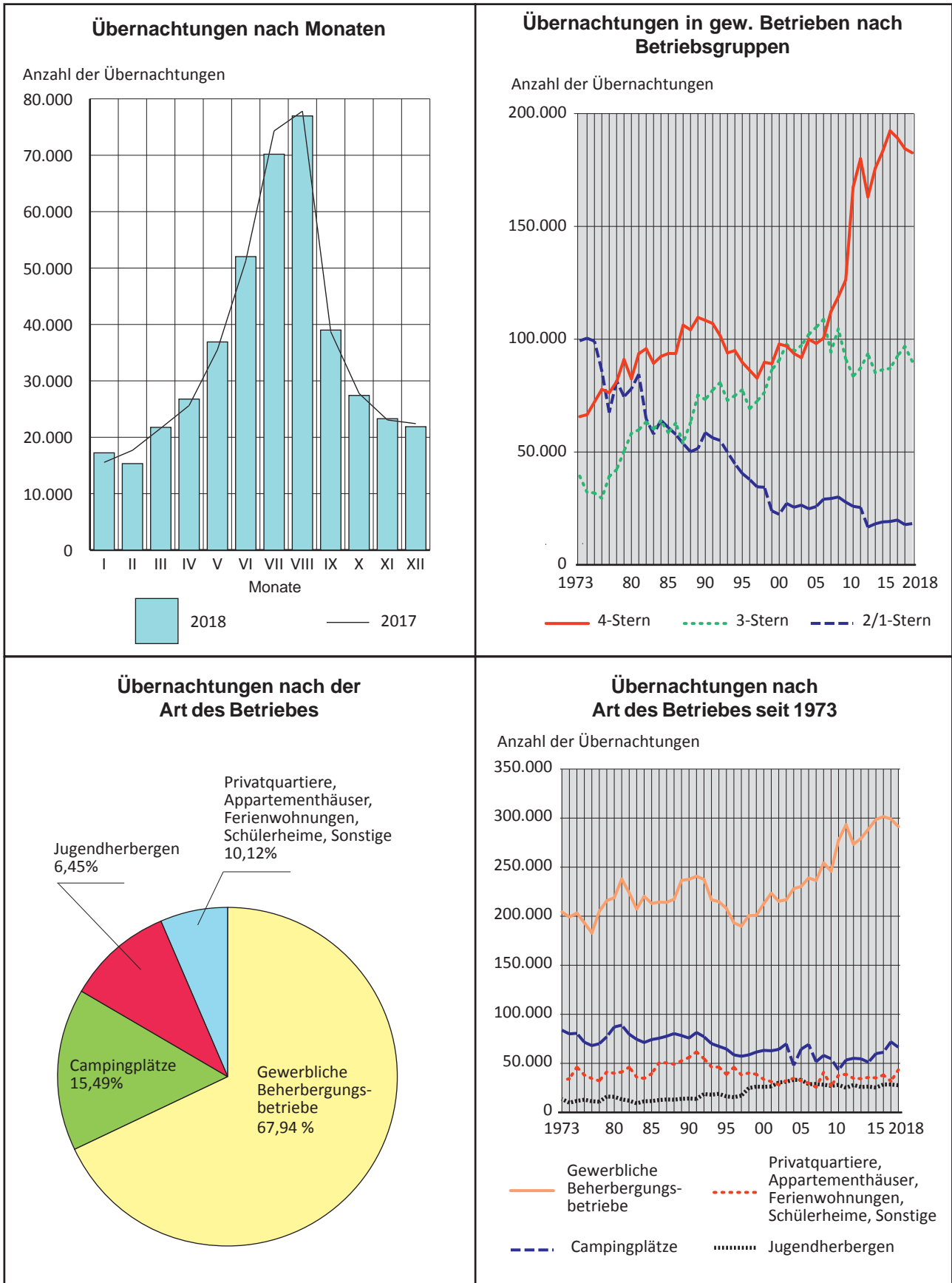
Quelle: Magistrat Klagenfurt am Wörthersee, Abt. Bevölkerungswesen

Übernachtungen 2018 nach Art des Betriebes und nach Monaten

Monat	Übernachtungen insgesamt	davon in (auf)								
		insgesamt	gewerblichen Beherbergungsbetrieben				Privatquartieren, Appartementshäusern, Ferienwohnungen	Campingplätzen	Jugendherbergen	sonstigen Unterkünften
			davon							
			4-Stern	3-Stern	2/1-Stern	Ferienwohnung				
Jänner	17.242	14.460	9.828	3.727	905	-	1.140	-	1.014	628
Feber	15.331	13.325	8.778	3.771	776	-	928	-	784	294
März	21.762	18.642	12.170	5.170	1.302	-	1.621	-	1.096	403
April	26.775	20.877	13.337	6.213	1.327	-	2.229	1.566	1.740	363
Mai	36.904	24.818	15.833	7.448	1.537	-	2.861	6.110	2.740	375
Juni	52.030	29.914	18.901	8.928	2.080	5	3.035	9.492	3.331	6.258
Juli	70.186	38.150	21.854	13.922	2.328	46	4.446	21.441	4.511	1.638
August	76.968	41.480	24.412	14.556	2.383	129	5.116	22.811	5.658	1.903
September	39.008	28.615	16.281	10.452	1.812	70	2.385	4.982	2.622	404
Oktober	27.419	22.664	15.083	6.080	1.497	4	2.398	-	2.010	347
November	23.297	19.650	12.950	5.315	1.383	2	1.858	-	1.296	493
Dezember	21.877	18.727	13.178	4.595	940	14	2.006	-	866	278
Insgesamt	428.799	291.322	182.605	90.177	18.270	270	30.023	66.402	27.668	13.384

Quelle: Magistrat Klagenfurt am Wörthersee, Abt. Bevölkerungswesen

Übernachtungen 2018



Quelle: Magistrat Klagenfurt am Wörthersee, Abt. Bevölkerungswesen

Bettenauslastung im Sommerhalbjahr nach der Art des Betriebes

Sommerhalbjahr (Mai bis Oktober)	Bettenauslastung in % (ohne Notbetten)								
	in allen Beherbergungsbetrieben	in gewerblichen Beherbergungsbetrieben					in privaten und sonst. Unterkünften	in Jugendherbergen	auf Campingplätzen
		Insgesamt	davon						
			4-Stern	3-Stern	2/1-Stern	Ferienwohnung			
2000	29,3	35,6	40,6	36,8	23,1	-	15,3	27,5	23,9
2010	36,8	40,0	43,2	38,2	32,7	-	27,2	32,1	16,4
2011	39,4	43,4	47,3	41,3	33,7	-	28,6	31,2	19,9
2012	37,8	42,1	43,9	43,0	29,3	-	24,1	33,4	20,6
2013	34,5	45,5	50,6	41,6	30,6	-	27,1	31,5	20,9
2014	34,1	45,6	51,4	43,5	24,5	-	27,5	30,1	19,7
2015	35,3	48,6	55,1	44,7	27,6	-	22,1	29,6	23,1
2016	36,7	50,4	55,6	48,6	28,4	-	23,1	34,6	23,5
2017	37,6	43,5	62,1	49,1	30,1	-	16,3	32,9	27,5
2018	35,7	51,9	59,2	47,3	31,0	34,5	18,3	33,4	25,2

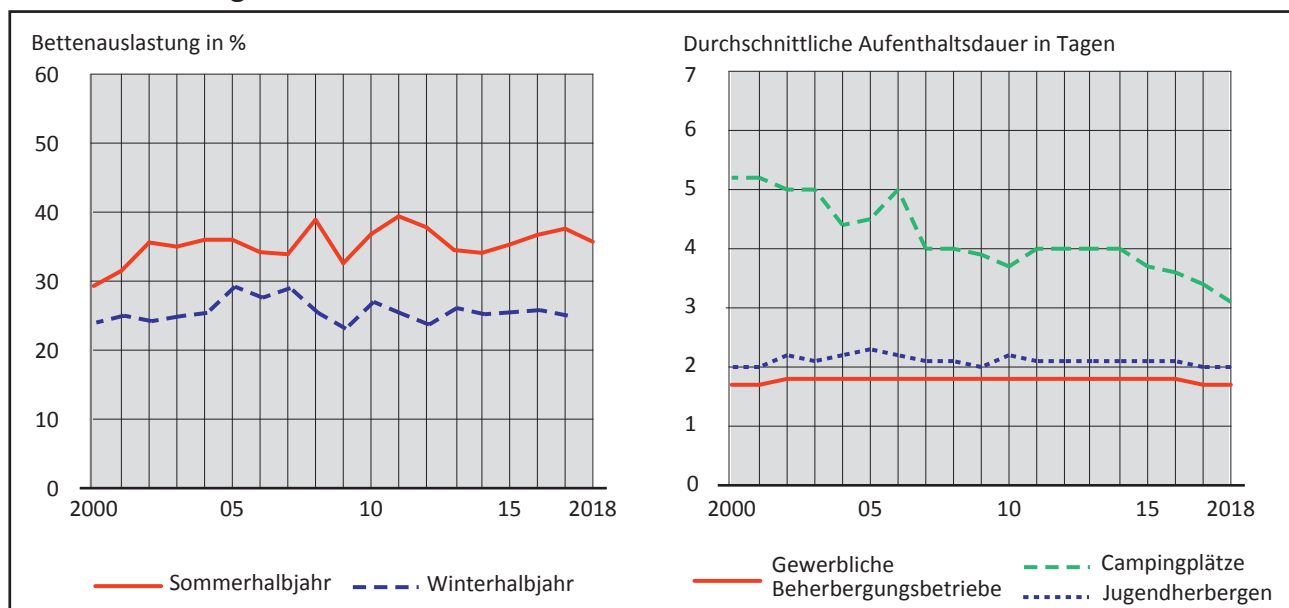
Quelle: Magistrat Klagenfurt am Wörthersee, Abt. Bevölkerungswesen

Bettenauslastung im Winterhalbjahr nach der Art des Betriebes (ohne Campingplätze)

Winterhalbjahr (November bis April)	Bettenauslastung in % (ohne Notbetten)						
	in allen Beherbergungsbetrieben	in gewerblichen Beherbergungsbetrieben				in privaten und sonst. Unterkünften	in Jugendherbergen
		Insgesamt	davon				
			4-Stern	3-Stern	2/1-Stern		
2000/01	24,0	24,5	27,3	23,4	20,2	17,1	27,9
2010/11	27,0	29,1	31,4	27,7	20,9	13,6	23,3
2011/12	25,3	26,4	27,3	29,9	12,2	18,4	21,8
2012/13	23,7	25,4	27,9	24,7	13,6	10,2	24,8
2013/14	26,1	28,0	30,8	27,3	16,8	12,7	27,0
2014/15	25,2	29,6	33,6	25,9	18,5	7,8	22,6
2015/16	25,5	30,7	34,6	28,3	16,0	7,4	19,1
2016/17	25,8	30,7	33,1	28,6	23,9	10,1	21,2
2017/18	25,0	32,7	37,6	29,2	17,5	8,3	19,7

Quelle: Magistrat Klagenfurt am Wörthersee, Abt. Bevölkerungswesen

Bettenauslastung



Quelle: Magistrat Klagenfurt am Wörthersee, Abt. Bevölkerungswesen