

REGISTERZÄHLUNG

2011

- Volkszählung**
- Arbeitsstättenzählung**
- Gebäude- und Wohnungszählung**

Wohnbevölkerung 1869 – 2011 (VZ-Ergebnisse) ¹⁾

Gebietsstand	Wohnbevölkerung in den Volkszählungsjahren														
	2011 ⁴⁾	2001 ³⁾	1991	1981	1971	1961	1951	1939	1934 ²⁾	1923	1910	1900	1890	1880	1869
1. Jänner 1973	94.483	90.145	89.415	87.321	82.512	75.684	68.187	61.286	53.000	43.536	45.161	36.057	29.511	27.137	23.302
Zählungszeitpunkt	94.483	90.145	89.415	87.321	74.326	69.218	62.782	56.701	29.671	27.423	28.911	24.284	19.756	18.747	15.285

- 1) Eingemeindung siehe Fußnoten bei Tab. 3.1.
- 2) 1869 - 1934 anwesende Bevölkerung.
- 3) Rechtlich verbindliches Ergebnis (siehe auch nachstehende Erläuterungen zu den Volkszählungsergebnissen).
- 4) Registerzählung vom 31.10.2011.

Quelle: Statistik Austria

Erläuterungen zu den Volkszählungsergebnissen

Stichtag: 31. Oktober 2011

Wohnbevölkerung: Personen, die am Zähltag (Stichtag) ihren Hauptwohnsitz in Klagenfurt hatten. Als Hauptwohnsitz ist der Mittelpunkt der Lebensbeziehungen zu verstehen.

Nebenwohnsitze: Sind weitere Wohnsitze. Da eine Person nur einen Hauptwohnsitz, aber mehrere Nebenwohnsitze haben kann, steht die Zahl für Nebenwohnsitzfälle.

Bürgerzahl: Österreichische Staatsbürger, die in Klagenfurt zum Zähltag den Hauptwohnsitz hatten. Die Differenz zwischen der Wohnbevölkerung und Österreichern (Bürgerzahl) stellt die Zahl der ausländischen Staatsangehörigen dar.

2011 fand erstmalig eine Registerzählung statt. Die Informationen wurden nicht mehr mittels Fragebögen von den Bürgerinnen und Bürgern eingeholt, sondern den vorliegenden Verwaltungsregistern entnommen.

Die Registerzählung hat mit dem Registerzählungsgesetz BGBl. I Nr. 33/2006 vom 16. März 2006 die traditionelle Volkszählung abgelöst.

Veränderung der Wohnbevölkerung VZ 2011 ¹⁾ gegenüber der VZ 2001

Volkszählungsjahr/ Bezeichnung	Wohnbevölkerung insgesamt
2001	90.145 ²⁾
2011	94.483
Veränderung	+ 4.338
in %	+ 4,8%
durch Geburtenbilanz	- 786
in %	- 0,9%
durch Wanderungsbilanz	5.124
in %	+ 5,7%

- 1) Registerzählung.
- 2) Rechtlich verbindliches Ergebnis; statistisches Ergebnis: 90.141

Quelle: Statistik Austria

Haushalte nach der Größe (VZ 2011)

Haus- halte insge- samt ¹⁾	Privathaushalte												Anstalts- haus- halte
	insge- samt	mit . . . Personen						Ø Haushaltsgröße					
		1	2	3	4	5	6 und mehr	2011	2001	1991	1981	1971	
47.404	47.336	21.633	13.939	6.241	3.875	1.105	543	1,96	2,09	2,24	2,37	2,51	39

¹⁾ Inklusive 68 Nichtprivathaushalte ohne Angabe einer Kategorie.

Quelle: Statistik Austria

Wohnbevölkerung nach bestimmten Merkmalen (VZ 2011)

Bezeichnung	Wohn- bevölkerung insgesamt	in % der Gesamt- bevölkerung	davon	
			m.	w.
Klagenfurt insgesamt	94.483	100,0	44.168	50.315
%	100,0		46,7	53,3
Altersgruppen				
bis 4	4.092	4,3	2.119	1.973
5 bis 9	4.130	4,4	2.145	1.985
10 bis 14	4.303	4,6	2.179	2.124
15 bis 19	4.971	5,3	2.543	2.428
20 bis 24	5.660	6,0	2.750	2.910
25 bis 29	6.403	6,8	3.109	3.294
30 bis 34	5.959	6,3	2.930	3.029
35 bis 39	6.198	6,6	2.964	3.234
40 bis 44	7.491	7,9	3.511	3.980
45 bis 49	8.134	8,6	3.906	4.228
50 bis 54	7.444	7,9	3.569	3.875
55 bis 59	6.281	6,6	2.881	3.400
60 bis 64	5.516	5,8	2.530	2.986
65 bis 69	5.118	5,4	2.259	2.859
70 bis 74	4.809	5,1	2.158	2.651
75 bis 79	2.690	2,8	1.046	1.644
80 bis 84	2.513	2,7	849	1.664
85 bis 89	1.878	2,0	513	1.365
90 und älter	893	0,9	207	686
Familienstand				
ledig	42.736	45,2	21.637	21.099
verheiratet	35.148	37,2	17.618	17.530
verwitwet	6.996	7,4	1.006	5.990
geschieden	9.603	10,2	3.907	5.696
Staatsangehörigkeit				
Österreich	84.133	89,0	38.901	45.232
Nicht-Österreich	10.350	11,0	5.267	5.083
davon				
Beitrittsländer bis 1995 (EU-14) ¹⁾	2.298	2,4	1.157	1.141
Beitrittsländer 2004 und 2007 (EU-12) ⁴⁾	1.370	1,4	616	754
Ehem. Jugoslawien (ohne Slowenien), Türkei	4.546	4,8	2.423	2.123
Übr. Staaten (einschl. staatenlos, unbek., ungeklärt)	2.136	2,3	1.071	1.065
Geburtsland				
Österreich	80.021	84,7	37.268	42.753
Nicht-Österreich	14.462	15,3	6.900	7.562
davon				
Beitrittsländer bis 1995 (EU-14) ¹⁾	3.496	3,7	1.582	1.914
Beitrittsländer 2004 und 2007 (EU-12) ⁴⁾	2.446	2,6	985	1.461
Ehem. Jugoslawien (ohne Slowenien), Türkei	5.689	6,0	2.908	2.781
Übrige Staaten (einschließlich unbekannt)	2.831	3,0	1.425	1.406

Quelle: Statistik Austria

Erwerbspersonen und Nicht-Erwerbspersonen nach Geschlecht (VZ 2011)

Bezeichnung	Wohnbevölkerung		
	insgesamt	davon	
		m.	w.
Erwerbspersonen insgesamt ¹⁾	47.296	23.885	23.411
davon erwerbstätig (einschließlich geringfügig erwerbstätig)	43.954	22.086	21.868
arbeitslos	3.342	1.799	1.543
Nicht-Erwerbspersonen insgesamt	47.187	20.283	26.904
davon Personen unter 15 Jahren	12.525	6.443	6.082
Personen mit Pensionsbezug	23.120	9.480	13.640
Schüler, Studierende 15 Jahre und älter	4.480	1.994	2.486
sonstige Nicht-Erwerbspersonen	7.062	2.366	4.696
Insgesamt	94.483	44.168	50.315

¹⁾ Als Erwerbspersonen gelten, wer in Voll- oder Teilzeit sowie geringfügig erwerbstätig, arbeitslos, in Elternkarenz- oder Mutterschutz, Präsenz- oder Zivildienst ist.

Quelle: Statistik Austria

Erwerbspersonen (Klagenfurter) und Erwerbsquoten nach Altersgruppen und Geschlecht (VZ 2011) ¹⁾

Altersgruppen	Erwerbs- personen insgesamt	davon		Von 100 Einwohnern waren berufstätig		
		m.	w.	insgesamt	davon	
					m.	w.
bis 4 Jahre
5 bis 9 Jahre
10 bis 14 Jahre
15 bis 19 Jahre	1.859	1.059	800	37,4	41,6	32,9
20 bis 24 Jahre	3.834	1.941	1.893	67,7	70,6	65,1
25 bis 29 Jahre	5.250	2.609	2.641	82,0	83,9	80,2
30 bis 34 Jahre	5.148	2.612	2.536	86,4	89,1	83,7
35 bis 39 Jahre	5.479	2.670	2.809	88,4	90,1	86,9
40 bis 44 Jahre	6.649	3.177	3.472	88,8	90,5	87,2
45 bis 49 Jahre	7.123	3.461	3.662	87,6	88,6	86,6
50 bis 54 Jahre	6.145	3.015	3.130	82,5	84,5	80,8
55 bis 59 Jahre	3.872	2.111	1.761	61,6	73,3	51,8
60 bis 64 Jahre	1.191	785	406	21,6	31,0	13,6
65 bis 69 Jahre	430	256	174	8,4	11,3	6,1
70 bis 74 Jahre	234	140	94	4,9	6,5	3,5
75 bis 79 Jahre	53	31	22	2,0	3,0	1,3
80 bis 84 Jahre	21	11	10	0,8	1,3	0,6
85 bis 89 Jahre	6	6	-	0,3	1,2	-
90 und älter	2	1	1	0,2	0,5	0,1
VZ 2011	47.296	23.885	23.411	50,1	54,1	46,5
VZ 2001	44.379	22.851	21.528	49,2	55,2	44,2
VZ 1991	43.055	23.116	19.939	48,2	56,1	41,3
VZ 1981	40.164	22.191	17.973	46,0	55,9	37,7
VZ 1971	36.272	21.297	14.975	48,8	63,3	36,8

¹⁾ Bezogen auf die gesamte Wohnbevölkerung.

Quelle: Statistik Austria

Wohnbevölkerung über 15 Jahre nach der höchsten abgeschlossenen Schulbildung (VZ 2011)

Abgeschlossene Schulbildung	Insgesamt	in % der Wohnbevölkerung über 15 Jahre	davon	
			m.	w.
Allgemeinbildende Pflichtschule	18.639	22,7	7.005	11.634
Lehre	24.110	29,4	14.052	10.058
Berufsbildende mittlere Schule	11.158	13,6	3.681	7.477
Allgemeinbildende höhere Schule	6.057	7,4	2.776	3.281
Berufsbildende höhere Schule	8.090	9,9	3.800	4.290
Kolleg	646	0,8	194	452
Hochschulverwandte Lehranstalt	1.997	2,4	461	1.536
Hochschule	11.261	13,7	5.756	5.505
Insgesamt	81.958	100,0	37.725	44.233

Quelle: Statistik Austria

Wohnbevölkerung nach dem Lebensunterhalt (VZ 2011)

Lebensunterhalt	Wohnbevölkerung insgesamt	davon	
		m.	w.
Erwerbstätig in Vollzeit	29.351	17.129	12.222
Erwerbstätig in Teilzeit	9.391	1.988	7.403
Erwerbstätig (unbekannt, ob in Vollzeit oder Teilzeit)	4.112	2.707	1.405
Grundwehrdienst, Ausbildungsdienst, Zivildienst ¹⁾	205	204	1
Mutterschutz, Elternkarenz ¹⁾	762	5	757
Andere temporäre Abwesenheit ¹⁾	133	53	80
Arbeitslos	3.342	1.799	1.543
Personen unter 15 Jahren	12.525	6.443	6.082
Personen mit Pensionsbezug	23.120	9.480	13.640
Schülerinnen, Schüler, Studierende (15 Jahre und älter)	4.480	1.994	2.486
Sonstige Nicht-Erwerbspersonen	7.062	2.366	4.696
Insgesamt	94.483	44.168	50.315

¹⁾ Annahme aufrechtes Dienstverhältnis.

Quelle: Statistik Austria

Erwerbstätige am Wohnort Klagenfurt, Nichtpendler, Ein-, Aus- und Binnenpendler und Erwerbspersonen am Arbeitsort (VZ 2011)

Erwerbstätige ¹⁾ am Wohnort	davon			Einpendler	Erwerbspersonen am Arbeitsort Klagenfurt (Beschäftigte am Wohnort + Einpendler - Auspendler)	In % der Beschäftigten am Wohnort			
	Nichtpendler	Binnenpendler	Auspendler			Auspendler	Einpendler	Erwerbspersonen am Arbeitsort	Aus-plus Einpendler (Pendler-volumen)
43.059	2.575	29.989	10.495	35.654	68.218	24,4	82,8	158,4	107,2

¹⁾ Ohne temporär von der Arbeit abwesende Personen (Personen in Mutterschutz, Elternkarenz, Bildungskarenz, Familienhospizkarenz, Waffen- oder Kaderübung des Bundesheeres oder längerem Krankenstand).

Quelle: Statistik Austria

**Entwicklung der Anzahl der Arbeitsstätten und Beschäftigten nach Beschäftigtengrößen-
gruppen (Arbeitsstättenzählung 2011)** ¹⁾

Insgesamt	davon in Betrieben mit										
	0	1	2 bis 4	5 bis 9	10 bis 19	20 bis 49	50 bis 99	100 bis 249	250 bis 499	500 bis 999	1000 und mehr
	unselbständig Beschäftigten										
	Arbeitsstätten										
8.832	3.657	1.459	1.692	984	492	332	115	68	24	6	3
	Beschäftigte										
71.140	3.742	2.175	5.427	6.605	6.754	10.008	8.292	9.787	8.259	4.205	5.886

¹⁾ Beschäftigtengrößengruppen haben sich gegenüber den vorherigen Arbeitsstättenzählungen geändert (siehe Tab. 10.2).

Quelle: Statistik Austria

**Entwicklung der Anzahl der Arbeitsstätten und Beschäftigten nach Beschäftigtengrößen-
gruppen (Arbeitsstättenzählung 1981, 1991 und 2001)** ¹⁾

Jahr	Insgesamt	davon in Betrieben mit										
		0	1	2 bis 4	5 bis 9	10 bis 19	20 bis 49	50 bis 99	100 bis 199	200 bis 499	500 bis 999	1000 und mehr
		unselbständig Beschäftigten										
		Arbeitsstätten										
1981	4.361	713	831	1.268	732	383	243	105	57	24	4	1
1991	4.872	903	870	1.460	751	421	275	88	73	27	3	1
2001	6.184	1.555	1.059	1.649	897	494	329	102	66	30	2	1
		Beschäftigte										
1981	51.956	944	1.425	4.393	5.249	5.291	7.190	7.204	7.748	7.559	2.284	2.669
1991	56.504	1.071	1.411	4.938	5.236	5.823	8.447	6.018	9.868	8.263	1.810	3.619
2001	63.618	1.807	1.859	5.719	6.303	6.878	10.176	7.396	8.722	9.052	1.251	4.455

¹⁾ Ohne Arbeitsstätten der Land- und Forstwirtschaft

Quelle: Statistik Austria

Beschäftigte nach dem Geschlecht (Arbeitsstättenzählung 2011)

Geschlecht	Beschäftigte insgesamt	davon		dar. ausländische unselbständig Beschäftigte
		selbständig	unselbständig	
m.	34.915	3.529	31.386	2.522
w.	36.225	1.988	34.237	2.803
zus.	71.140	5.517	65.623	5.325

Quelle: Statistik Austria

Beschäftigte nach der Stellung im Beruf (Arbeitsstättenzählung 2011)

Stellung im Beruf	Beschäftigte				Veränderung 2011 ggü. 2001 in %
	1981	1991	2001	2011	
Selbständig beschäftigt	2.757	2.747	4.275	5.517	+ 29,1
Angestellte und Beamte	29.083	34.578	40.674	46.176	+ 13,5
Arbeiter	16.331	16.332	16.114	16.939	+ 5,1
Lehrlinge	3.081	2.134	2.196	2.508	+ 14,2
Sonstige ¹⁾	704	713	359	.	-
Insgesamt	51.956	56.504	63.618	71.140	+ 11,8

¹⁾ Mithelfende Familienangehörige und Heimarbeiter

Quelle: Statistik Austria

Arbeitsstätten und Beschäftigte nach ÖNACE 2008 (Arbeitsstättenzählung 2011)

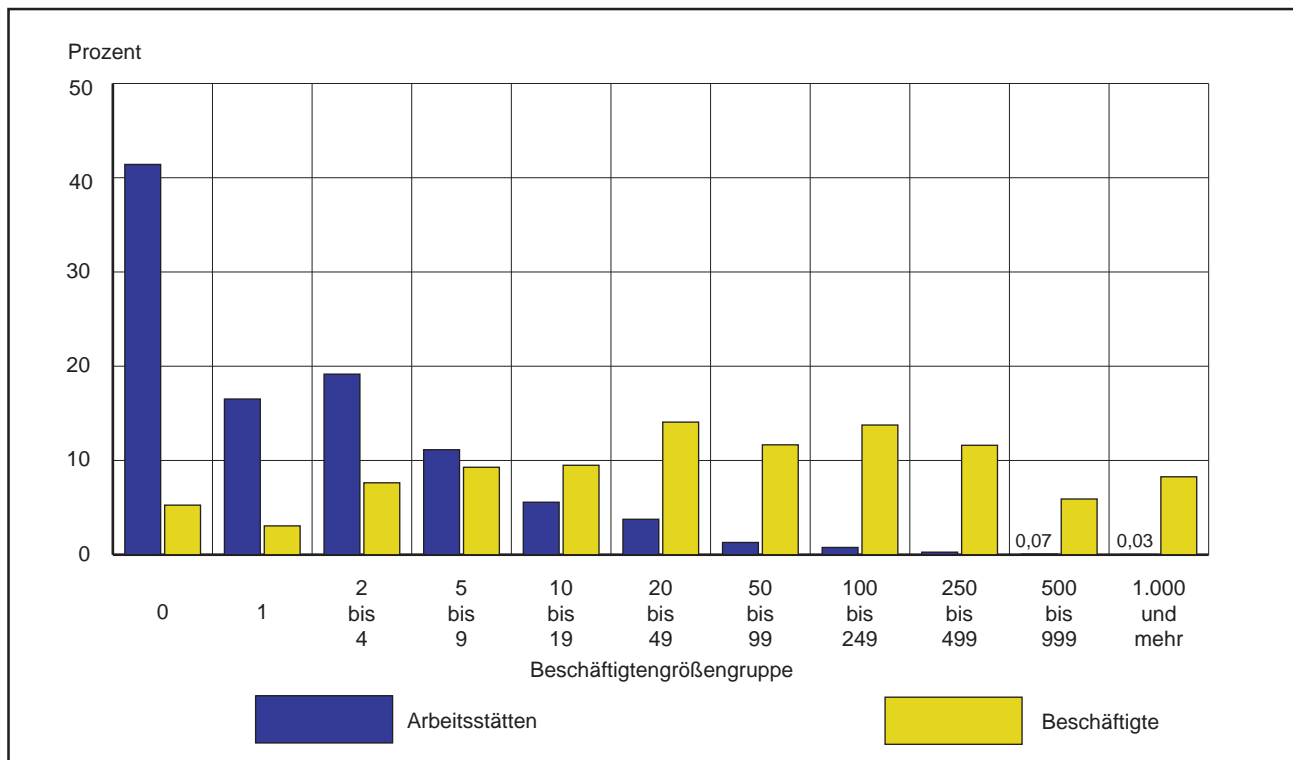
ÖNACE Abschnitte bzw. Abteilungen 2008	Arbeits- stätten insge- samt	davon mit					Beschäf- tigte insge- samt	dar. unselb- ständig Beschäf- tigte
		0 - 4	5 - 19	20 - 99	100 - 249	250 und mehr		
		unselbständig Beschäftigten						
A Land- und Forstwirtschaft	234	228	5	-	-	1	842	555
B Bergbau	3	2	1	-	-	-	17	13
8 Gewinnung v. Steinen; sonst. Bergbau	3	2	1	-	-	-	17	13
C Herstellung von Waren	389	244	93	42	8	2	5.050	4.832
10 H. v. Nahrungs- und Futtermittel	50	31	12	5	2	-	680	655
11 Getränkeherstellung	6	2	1	3	-	-	144	143
13 H. v. Textilien	11	10	-	1	-	-	36	27
14 H. v. Bekleidung	18	17	1	-	-	-	44	29
15 H. v. Leder/-waren und Schuhen	7	6	-	-	-	1	272	267
16 H. v. Holzwaren; Korbwaren	16	13	3	-	-	-	53	44
17 H. v. Papier/Pappe und Waren daraus	3	1	-	2	-	-	116	114
18 H. v. Druckerzeugnissen	24	12	8	4	-	-	266	254
20 H. v. chemischen Erzeugnissen	10	5	5	-	-	-	68	63
21 H. v. pharmazeutischen Erzeugnissen	4	2	2	-	-	-	23	21
22 H. v. Gummi- und Kunststoffwaren	13	5	6	2	-	-	203	200
23 H. v. Glas/-waren, Keramik u. Ä.	20	13	4	1	2	-	412	402
24 Metallerzeugung und -bearbeitung	4	1	1	2	-	-	181	181
25 H. v. Metallerzeugnissen	51	33	11	7	-	-	440	404
26 H. v. Datenverarbeitungsgeräten	16	11	2	1	2	-	317	308
27 H. v. elektrischen Ausrüstungen	10	5	3	1	1	-	253	250
28 Maschinenbau	27	13	8	4	1	1	780	769
29 H. v. Kraftwagen und -teilen	3	2	-	1	-	-	74	72
30 Sonst. Fahrzeugbau	1	1	-	-	-	-	3	3
31 H. v. Möbeln	25	16	8	1	-	-	145	132
32 H. v. sonst. Waren	38	24	11	3	-	-	245	215
33 Reparatur/Instalation v. Maschinen	32	21	7	4	-	-	295	279
D Energieversorgung	16	6	4	3	1	2	1.062	1.059
E Wasserversorgung und Abfallentsorgung	10	2	2	5	-	1	572	569
F Bau	353	241	82	26	3	1	2.986	2.783
G Handel	1.791	1.251	430	99	10	1	11.434	10.562
45 Kfz-Handel und -reparatur	159	88	48	21	2	-	1.552	1.485
46 Großhandel	541	407	98	31	5	-	3.503	3.251
47 Einzelhandel	1.091	756	284	47	3	1	6.379	5.826
H Verkehr	269	195	44	27	3	-	2.320	2.154
49 Landverkehr	186	143	26	15	2	-	1.325	1.189
50 Schifffahrt	3	1	2	-	-	-	17	17
51 Luftfahrt	5	3	1	1	-	-	87	85
52 Dienstleistungen für den Verkehr	35	18	10	7	-	-	474	467
53 Post- und Kurierdienste	40	30	5	4	1	-	417	396
I Beherbergung und Gastronomie	636	470	138	28	-	-	3.150	2.723
J Information und Kommunikation	358	280	59	16	3	-	2.160	1.949
K Finanz- und Versicherungsleistungen	334	251	54	20	6	3	3.795	3.630
64 Finanzdienstleistungen	97	49	32	9	4	3	2.585	2.573
65 Versicherungen und Pensionskassen	23	6	4	11	2	-	797	795
66 Sonst. Finanz-/Versicherungsleistungen	214	196	18	-	-	-	413	262
L Grundstücks- und Wohnungswesen	406	377	24	4	1	-	1.073	828

Arbeitsstätten und Beschäftigte nach ÖNACE 2008 (Arbeitsstättenzählung 2011) - Schluss

ÖNACE Abschnitte bzw. Abteilungen 2008	Arbeits- stätten insge- samt	davon mit					Beschäf- tigte insge- samt	dar. unselb- ständig Beschäf- tigte
		0 - 4	5 - 19	20 - 99	100 - 249	250 und mehr		
		unselbständig Beschäftigten						
M Freiberufliche/techn. Dienstleistungen	1.532	1.327	185	19	1	-	4.361	3.217
N Sonstige wirtschaftl. Dienstleistungen	300	206	67	21	3	3	4.393	4.235
O Öffentliche Verwaltung	96	23	18	34	11	10	7.507	7.507
P Erziehung und Unterricht	279	182	47	36	9	5	8.965	8.834
Q Gesundheits- und Sozialwesen	859	710	99	42	5	3	7.445	6.777
R Kunst, Unterhaltung und Erholung	250	202	38	9	-	1	1.284	1.130
S Sonst. Dienstleistungen	717	611	86	16	4	-	2.724	2.266
94 Interessenvertretungen und Vereine	194	134	43	14	3	-	1.428	1.423
95 Reparatur v. Gebrauchsgütern	34	30	3	1	-	-	102	77
96 Sonst. Dienstleistungen	489	447	40	1	1	-	1.194	766
Insgesamt	8.832	6.808	1.476	447	68	33	71.140	65.623

Quelle: Statistik Austria

Arbeitsstättenzählung 2011 - %-Anteil der Arbeitsstätten und Beschäftigten nach der Größe



Quelle: Statistik Austria

Gebäude und Wohnungen (GWZ 1971, 1981, 1991, 2001 und 2011)

1)

Bezeichnung	1971 ²⁾	1981	1991	2001	2011
Gebäude insgesamt	12.632	15.374	17.013	19.085	20.150
mit Hauptwohnsitzangabe	.	12.632	13.893	15.185	16.671
nur mit Neben- bzw. ohne Wohnsitzangabe	.	2.742	3.120	3.900	3.479
mit Wohnung(en)	11.134	13.166	14.446	16.219	18.106
ohne Wohnung(en)	1.498	2.208	2.567	2.866	2.044
Wohnungen insgesamt	31.053	37.905	42.441	50.106	57.688
mit Hauptwohnsitzangabe	29.130	35.247	38.653	42.574	47.304
nur mit Neben- bzw. ohne Wohnsitzangabe	1.923	2.658	3.788	7.532	10.384
Ausstattungsstypen der Wohnungen					
Zentralheizung u.a., Bad (Dusche), WC	.	.	30.329	43.505	52.350
Bad/Dusche, WC und Einzelofenheizung	.	.	6.757	5.189	4.213
WC und Wasserentnahme	.	.	1.710	489	384
Nur Wasser oder keine Installation	.	.	3.645	923	741

1) GWZ = Gebäude- und Wohnungszählung.

2) Gebietsstand 1.1.1973.

Quelle: Statistik Austria

Gebäude und Wohnungen nach dem Eigentümer (GWZ 2011)

Gebäude / Wohnungen	Gebäude / Wohnungen insgesamt	davon nach dem Eigentümer							
		Privatperson(en)	Bund	Land	Gemeinde	Andere Körperschaften öffentlichen Rechts	Gemeinnützige Bauvereinigungen	Sonstige Unternehmen	Andere Eigentümer
Gebäude	20.150	16.718	94	135	493	189	1.183	1.255	83
Wohnungen	57.688	37.990	242	524	3.258	471	10.909	4.143	151

Quelle: Statistik Austria

Gebäude und Wohnungen nach der überwiegenden Nutzung (GWZ 2011)

Nutzungsart	Gebäude insgesamt	Wohnungen insgesamt
Wohngebäude	17.257	55.891
Wohngebäude mit einer Wohnung	10.286	10.286
Wohngebäude mit zwei Wohnungen	2.652	5.304
Wohngebäude mit drei und mehr Wohnungen	4.319	40.301
Andere Gebäude	2.893	1.797
Gebäude für Gemeinschaften	51	32
Hotels und ähnliche Gebäude	225	249
Bürogebäude	695	643
Groß- und Einzelhandelsgebäude	618	491
Gebäude des Verkehrs- und Nachrichtenwesens	50	10
Industrie- und Lagergebäude	1.003	298
Gebäude für Kultur- u. Freizeit Zwecke sowie des Bildungs- u. Gesundheitswesens	251	74
Insgesamt	20.150	57.688

Quelle: Statistik Austria

Gebäude nach der Anzahl der Wohnungen (GWZ 2011)

Bez.	Gebäude insgesamt	davon mit ... Wohnungen						
		keine	1	2	3 bis 5	6 bis 10	11 bis 20	21 oder mehr
abs.	20.150	2.044	10.768	2.819	1.500	1.895	861	263
in %	100,0	10,1	53,4	14,0	7,4	9,4	4,3	1,3

Quelle: Statistik Austria

Wohnungen nach der Nutzfläche (GWZ 2011)

Bez.	Wohnungen insgesamt	davon mit einer Nutzfläche von							
		unter 35	35 bis unter 45	45 bis unter 60	60 bis unter 90	90 bis unter 110	110 bis unter 130	130 bis unter 150	150 oder mehr
m ²									
abs.	57.688	3.477	4.075	8.128	22.236	8.513	5.030	3.204	3.025
in %	100,0	6,0	7,1	14,1	38,5	14,8	8,7	5,6	5,2

Quelle: Statistik Austria

Wohnungen nach der Anzahl der Wohnräume (GWZ 2011)

Bez.	Wohnungen insgesamt	davon mit ... Wohnraum(räumen)								
		1	2	3	4	5	6	7	8	9 und mehr
abs.	57.688	4.767	7.798	13.571	16.058	8.842	3.923	1.573	633	523
in %	100,0	8,3	13,5	23,5	27,8	15,3	6,8	2,7	1,1	0,9

Quelle: Statistik Austria

Wohnungen nach dem Rechtsverhältnis (GWZ 2011)

Bezeichnung	Wohnungen	
	absolut	in %
Eigenbenützung durch Gebäudeeigentümerin, -eigentümer	13.139	22,78
Wohnungseigentum	12.810	22,21
Hauptmiete	27.300	47,32
Sonstiges Rechtsverhältnis	4.439	7,69
Insgesamt	57.688	100,00

Quelle: Statistik Austria

Wohnungen nach Ausstattungstypen (GWZ 2001)

Bezeichnung	Wohnungen insgesamt	davon mit			
		Zentralheizung u.Ä., Bad/Dusche, WC	Bad/Dusche, WC	WC und Wasserentnahme in der Wohnung	kein WC oder keine Wasserinstallation in der Wohnung
		A	B	C	D
mit Hauptwohnsitzangabe	47.304	43.391	3.310	207	396
ohne Hauptwohnsitzangabe	10.384	8.959	903	177	345
Insgesamt	57.688	52.350	4.213	384	741

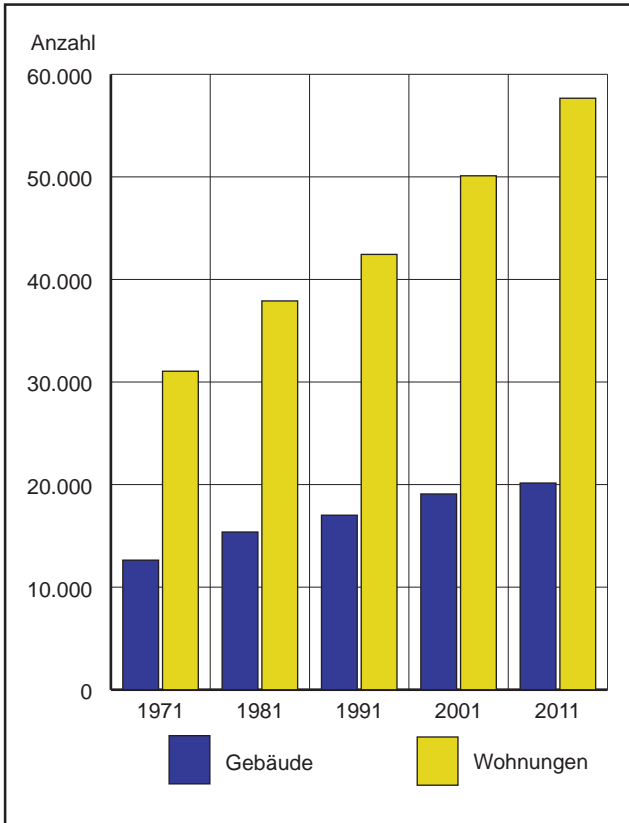
Quelle: Statistik Austria

Wohnhafte Personen in Wohnungen nach dem Rechtsverhältnis für die Wohnbenützung und nach Ausstattungstypen (GWZ 2011)

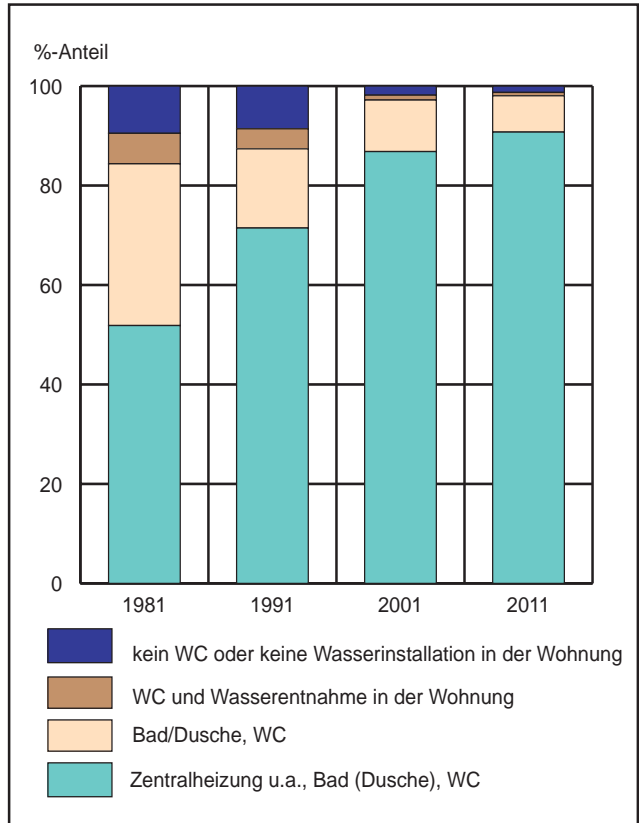
Rechtsverhältnis	Wohnbevölkerung insgesamt	davon mit			
		Zentralheizung u.Ä., Bad/Dusche, WC	Bad/Dusche, WC	WC und Wasserentnahme in der Wohnung	kein WC oder keine Wasserinstallation in der Wohnung
		A	B	C	D
Eigenbenützung durch Gebäudeeigentümer	26.476	24.629	1.674	92	81
Wohnungseigentum	19.181	18.718	425	18	20
Hauptmiete	41.139	36.840	3.697	179	423
Sonstiges Rechtsverhältnis	5.987	5.287	545	64	91
Insgesamt	92.783	85.474	6.341	353	615

Quelle: Statistik Austria

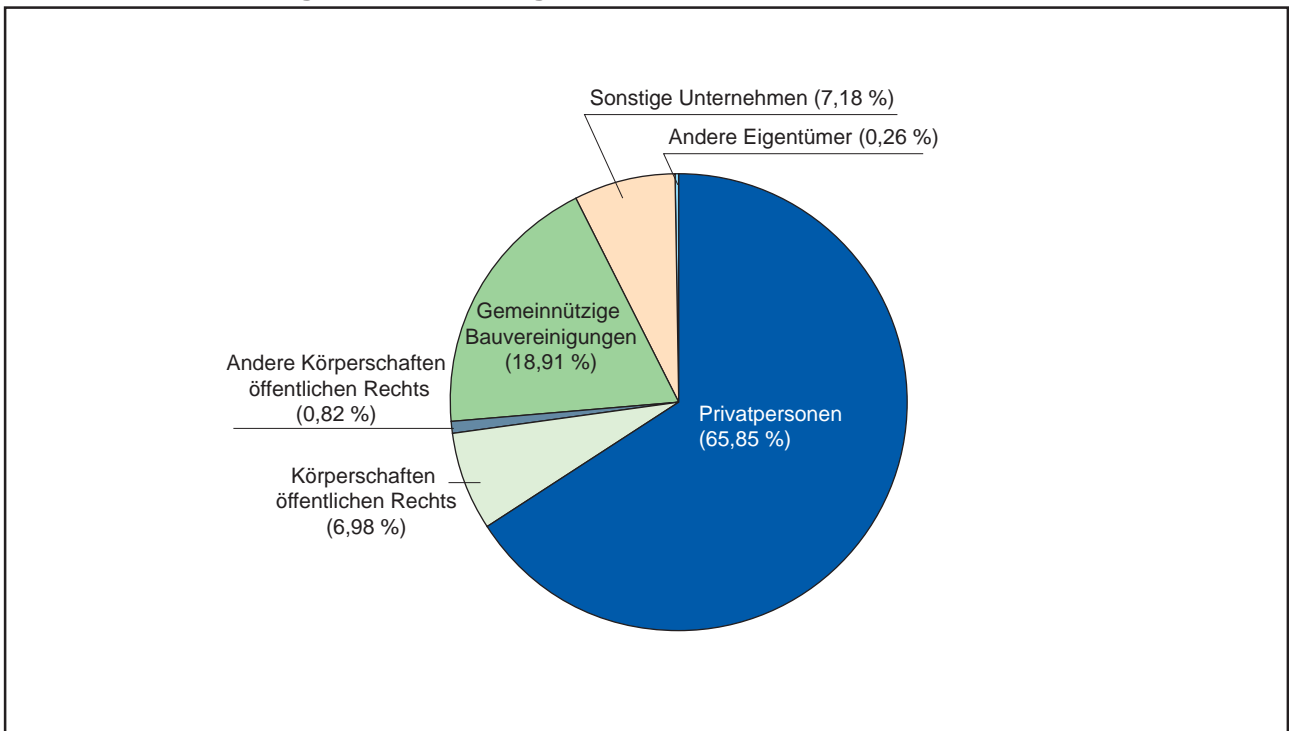
GWZ 2011 – Gebäude und Wohnungen



GWZ 2011 – Ausstattungstypen



GWZ 2011 – Wohnungen nach dem Eigentümer



Quelle: Statistik Austria